



## **Aanpak AMOS m.b.t. onderwijskwaliteit**

Bijlage bij jaarverslag 2023

## Inhoud

<b>Hoofdstuk 1 Kwaliteit bij AMOS .....</b>	<b>2</b>
1.1 Inleiding .....	2
1.2 Missie en Kernwaarden AMOS.....	2
1.3 Definitie kwaliteit van onderwijs.....	2
1.4 Werkwijze .....	2
1.5 Wie zijn er betrokken?.....	2
1.6 Externe partners .....	3
<b>Hoofdstuk 2 Doelen .....</b>	<b>4</b>
2.1 Inleiding .....	4
2.2 Jaarlijkse terugkerende doelen kwaliteit .....	4
<b>Hoofdstuk 3 Aanpak .....</b>	<b>5</b>
3.1 Inleiding .....	5
3.2 Aanpak tot behalen doelen.....	5
3.3 Cyclisch werken volgens O(H)GW.....	5
<b>Hoofdstuk 4 Monitoring.....</b>	<b>7</b>
4.1 Inleiding .....	7
4.2 Gesprekkencyclus met scholen .....	7
4.2.1 Start -en evaluatiegesprek bestuur met schoolleiding .....	7
4.2.2 Monitorgesprek kwaliteit en passend onderwijs .....	7
4.2.3 HRM en finance gesprek.....	7
4.3 Afstemming stafbureau en bestuur .....	8
4.4 Monitorinstrumenten .....	8
4.4.1 KLASSE! .....	8
4.4.2 Audit.....	8
4.4.3 Sociaal-emotionele ontwikkeling .....	8
4.4.4 Sociale veiligheid .....	8
4.4.6 Resultaten onderwijs.....	9
4.4.7 Burgerschap .....	9
4.5 Datadashboard .....	9
<b>Hoofdstuk 5 Passend onderwijs .....</b>	<b>10</b>
5.1 Inleiding .....	10
5.2 Visie AMOS Passend Onderwijs .....	10
5.3 Inrichting passend onderwijs .....	10
5.3.1 Werkwijze SWV Amsterdam/ Diemen.....	10
5.3.2 Werkwijze AMOS.....	11
5.4 Ondersteuning .....	12
5.5 Functionarissen.....	12
5.6 Professionalisering.....	13
5.7 Monitoring.....	13
5.7.1 Werkwijze .....	13
5.7.2 Inrichting financiering .....	13
5.7.3 Interne verantwoording .....	13
5.7.4 Verantwoording SWV.....	13
5.7.5 Verantwoording ministerie.....	14

## Hoofdstuk 1 Kwaliteit bij AMOS

### 1.1 Inleiding

AMOS is een groep van 28 scholen in Amsterdam. Elke school heeft de vrijheid om onze missie, kernwaarden en kwaliteitsafspraken naar eigen inzicht vorm te geven. In de 'Aanpak onderwijskwaliteit' wordt beschreven hoe AMOS zorgdraagt voor een goede kwaliteit op alle scholen.

### 1.2 Missie en Kernwaarden AMOS

Wij zijn AMOS, een groep van 28 scholen in Amsterdam, geworteld in de christelijke traditie.

Wij geloven dat elk kind unieke talenten heeft, in het besef dat niet elk kind altijd gelijke kansen heeft om die talenten te ontdekken en te ontplooien. Het is onze missie die gelijke kansen te bieden. Niet louter als fraai ogend motto maar door een keiharde inzet in de praktijk van alledag. Verschillen in herkomst, geloofsovertuiging, cultuur, enzovoorts zijn voor ons daarbij zowel een vanzelfsprekendheid als een inspiratie. Ontdekken wie je zelf bent en nieuwsgierig zijn naar wat anderen beweegt. Dat hebben wij voor ogen als wij spreken over de waarde van diversiteit. Je talenten ontdekken en ontwikkelen is één ding. Wij inspireren onze leerlingen die talenten ook te (gaan) benutten voor onze stad, ons land en onze wereld.

Als AMOS maken wij het verschil door wat wij doen. Onze daden zijn geïnspireerd door onze overtuiging en gestoeld op onze kernwaarden: nieuwsgierig, betrokken, gedreven en doelgericht.

Wij geloven dat we in het leven voor de uitdaging staan om onze talenten te ontdekken en ten volle te ontwikkelen. Daarbij is het belangrijk om iets terug te doen voor onze gemeenschap, onze stad. Om met onze oud-burgemeester Van der Laan te spreken: "Zorg goed voor de stad en voor elkaar". Onze ouders herkennen zich in deze kernwaarden. Samen stimuleren we de kinderen nieuwsgierig te zijn naar de wereld om hen heen en zich bewust te worden van het feit dat betrokkenheid met de wereld niet gaat zonder de handen uit de mouwen te steken. Waarmee we weer aangeland zijn bij het begin: wij van AMOS zijn doeners.

### 1.3 Definitie kwaliteit van onderwijs

Onze definitie van kwalitatief goed onderwijs is onderwijs dat voor alle kinderen recht doet aan hun mogelijkheden, zowel op sociaal-emotioneel, als op cognitief gebied. Onderwijs dat eruit haalt wat erin zit in een veilige en stimulerende omgeving waarin de leerling zich optimaal kan ontplooien als mens en als burger van de maatschappij.

### 1.4 Werkwijze

AMOS werkt middels het schoolmodel. Dat betekent dat elke school zelf verantwoordelijk is voor het leveren van de benodigde en gewenste kwaliteit. Het bestuur monitort en adviseert de scholen en stuurt bij waar dit gewenst of nodig is. AMOS werkt zoveel mogelijk evidence informed.

### 1.5 Wie zijn er betrokken?

Rondom de kwaliteitszorg bij AMOS zijn er, vanuit het bestuur en stafbureau, verschillende betrokkenen. Het betreft de volgende functionarissen:

- Bestuurder: Jonne Gaemers
- Bestuurder: Arie van Loon
- Beleidsadviseur kwaliteit: Imke van Neerijnen
- Beleidsadviseur passend onderwijs: Maaïke den Otter
- Bovenschools intern begeleider en begeleider passend onderwijs: Marieke van der Veer
- HRM-adviseurs: Elise Eijkman en Dejana Bubica

### **1.6 Externe partners**

We werken o.a. samen met de volgende volgende externe partners:

- Samenwerkingsverband Amsterdam-Diemen
- OKT's (ouder-kind teams)
- Leerplicht
- Veilig Thuis
- Voorscholen
- PIT
- Betrokken jeugdhulp
- Betrokken specifieke ondersteuners zoals logopedisten, fysiotherapeuten, ergotherapeuten etc.
- Schoolbegeleidingsdiensten en andere ondersteuners
- Gemeente Amsterdam en Diemen

## Hoofdstuk 2 Doelen

### 2.1 Inleiding

AMOS formuleert 'meerjarendoelen' in de vorm van koersdoelen. Deze doelen worden elke 3 tot 5 jaar vastgesteld en worden jaarlijks omgezet in concrete en specifieke jaardoelen. In de 'staat van AMOS' wordt jaarlijks beschreven welke doelen we wel of (nog) niet behaald worden. Tot slot zijn er een aantal doelen beschreven waaraan elk jaar voldaan moet worden. Deze staan hieronder beschreven in paragraaf 2.2.

### 2.2 Jaarlijkse terugkerende doelen kwaliteit

- Alle scholen voldoen aan de eisen uit het inspectiekader.
- Alle scholen behalen een 1F en 1S/2F score conform het landelijk gemiddelde van vergelijkbare scholen (hoger dan de signaleringswaarde).
- Alle scholen werken cyclisch volgens de AMOS O(H)GW cyclus.
- Alle scholen analyseren hun opbrengsten ten opzichte van hun gedifferentieerde schoolambitie.
- Alle scholen hebben schoolbrede afspraken over het didactisch handelen voor minimaal spelling, lezen en rekenen. Deze afspraken worden gemonitord middels klassenbezoeken en feedbackgesprekken. Leerkrachten ontvangen, indien nodig, coaching hierop.
- Alle scholen hebben schoolbrede afspraken en aanbod mbt pedagogisch handelen en sociaal gedrag. Deze afspraken worden gemonitord middels klassenbezoeken en feedbackgesprekken. Leerkrachten ontvangen, indien nodig, coaching hierop.
- Alle scholen werken 'evidence informed'.

## Hoofdstuk 3 Aanpak

### 3.1 Inleiding

Om de jaardoelen (die voortkomen uit de koersdoelen) van een specifiek jaar te behalen heeft AMOS een gezamenlijke werkwijze die beschreven wordt in paragraaf 3.2.

Elke AMOS school is zelf verantwoordelijk voor het behalen van de (jaarlijks terugkerende) doelen op het gebied van kwaliteit. Welke aanpakken en interventies een school doet om de doelen te behalen kunnen derhalve verschillen per school. AMOS heeft centraal 1 werkwijze afgesproken met betrekking tot de structuur van de ondersteuning. Deze zogenaamde O(H)GW ondersteuningscyclus wordt op alle AMOS scholen gevolgd. De cyclus wordt beschreven in paragraaf 3.3.

### 3.2 Aanpak tot behalen doelen

AMOS heeft jaarlijks aan het begin van het jaar een studiedag met directies, staf en CvB waarbij de koersdoelen voor het komende jaar worden vastgesteld. Daarna worden werkgroepen geformeerd rondom de verschillende koersdoelen. Deze werkgroepen bestaan uit directeuren, eventueel aangevuld met medewerkers van het stafbureau en/of het CvB. De werkgroep stelt een plan van aanpak op om de koersdoel te behalen. Na goedkeuring door het MT wordt dit plan uitgevoerd.

AMOS heeft jaarlijks een studiedag voor directies en intern begeleiders waarin, naast andere momenten, plannen van aanpak tot het behalen van de koersdoelen uitgevoerd kunnen worden.

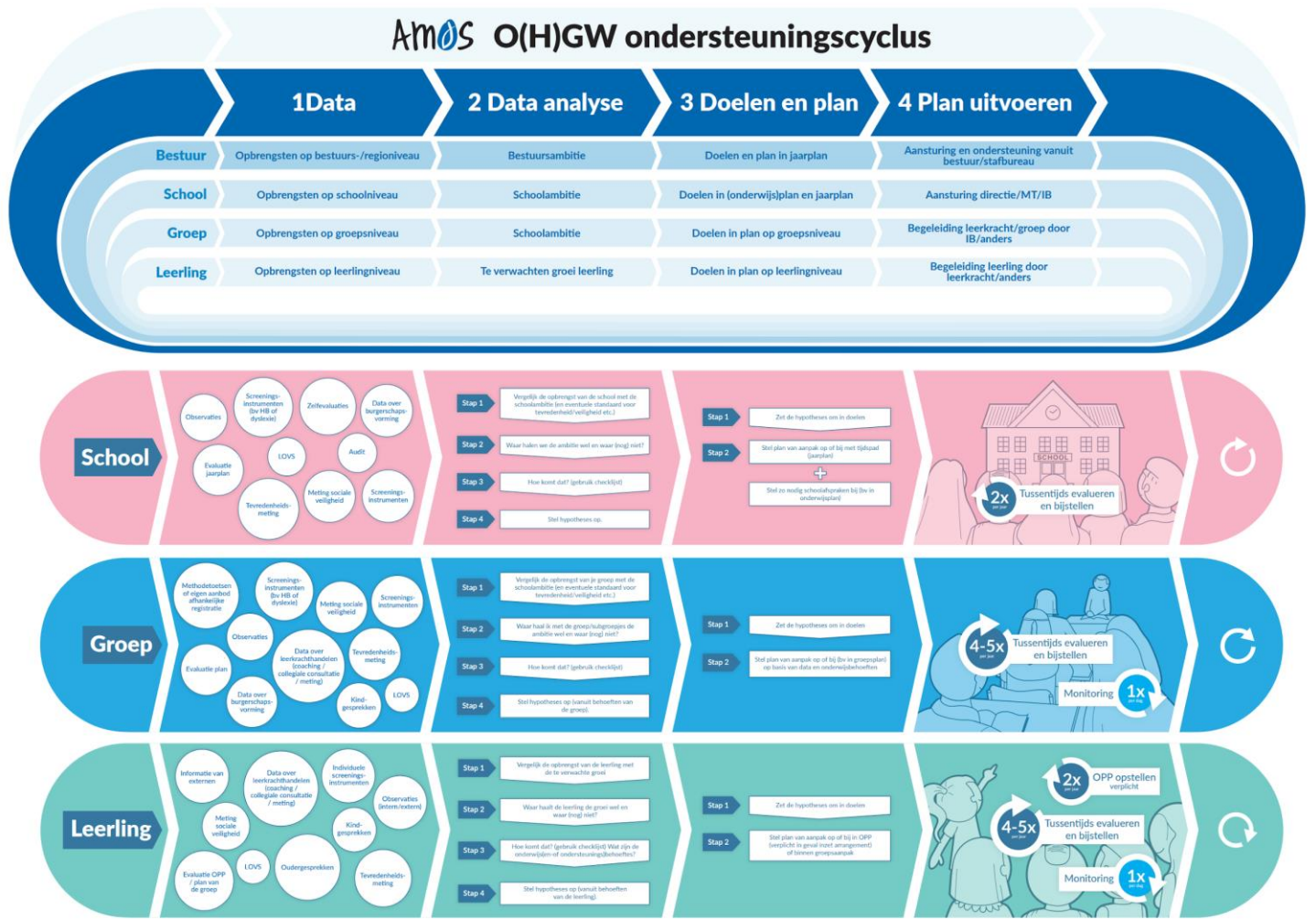
### 3.3 Cyclisch werken volgens O(H)GW

Alle AMOS scholen werken volgens de AMOS O(H)GW ondersteuningscyclus, dit betekent:

- OGW: Opbrengst gericht werken  
We werken naar een vooraf vastgestelde opbrengst toe. Deze formuleren we in data en doelen waarbij de gestelde normen door het ministerie leidend zijn. Qua data streven we naar landelijk gemiddelde ipv signaleringswaarde. Dit doen wij in het kader van hoge verwachtingen/ambitie (landelijk gemiddelde is altijd hoger dan de signaleringswaarde).
- HGW: Handelingsgericht werken  
HGW is een systematische manier van werken, waarbij het aanbod zoveel als mogelijk is afgestemd op de onderwijsbehoeften en de basisbehoeften van de leerlingen. We passen de principes uit handelingsgericht werken toe, dat zijn o.a.: de leerkracht doet ertoe, werken vanuit de driehoek school, ouder, kind en we gebruiken handelingsgerichte taal waarbij we spreken over onderwijs- en ondersteuningsbehoeften.

Bovenstaande werkwijze bestaat uit cyclisch terugkerende stappen volgens het 'plan, do, act, check' principe. Scholen voeren deze stappen jaarlijks minimaal 2 keer uit. Deze cyclische werkwijze zorgt ervoor dat er zowel op school, als op groeps- en leerlingniveau voortdurend voor- en achteraf wordt gekeken welke aanpak werkt en passend is. Vanuit deze inhoudelijke analyses worden plannen en doelen waar nodig bijgesteld. Bij het cyclisch werken wordt van algemeen naar specifiek geredeneerd. Hiermee bedoelen we dat we met een algemeen doel starten en geleidelijk naar meer specifieke doelen toewerken. Het proces volgt een cyclus waarin we steeds dieper ingaan op de te behalen doelen op schoolniveau naar uiteindelijk groeps- en kindniveau vanuit een analytisch kader.

Schematische weergave AMOS O(H)GW ondersteuningscyclus:



## Hoofdstuk 4 Monitoring

### 4.1 Inleiding

Het AMOS bestuur monitort (en stuurt bij waar nodig), met ondersteuning door het stafbureau, of scholen de afgesproken aanpak hanteren en de gestelde doelen behalen. Dit gebeurt door middel van het voeren van gesprekken met de scholen door verschillende functionarissen volgens een vooraf afgesproken gesprekkencyclus. De functionarissen van het stafbureau bespreken hun opbrengst en bevindingen uit de gesprekken op hun beurt met het bestuur. De gesprekkencyclus met de scholen staat beschreven in paragraaf 4.2. In paragraaf 4.3 staan de gesprekken tussen de functionarissen van het stafbureau en het bestuur beschreven.

Naast de gesprekken monitort AMOS de kwaliteit van de scholen door middel van verschillende instrumenten en vragenlijsten. 4 jaarlijks is er een op elke school een begeleide zelfevaluatie vanuit KLASSE. Indien gewenst laat AMOS een externe audit uitvoeren. De verschillende instrumenten staan beschreven in paragraaf 4.4. Bestuur en stafbureau monitoren verscheidene data met grote regelmaat. Hiertoe wordt een data dashboard gebruikt (paragraaf 4.5).

### 4.2 Gesprekkencyclus met scholen

#### 4.2.1 Start -en evaluatiegesprek bestuur met schoolleiding

Het startgesprek tussen het CvB en de schoolleiding vindt jaarlijks plaats bij de start van het schooljaar in de maand september. De bestuurder en schoolleider voeren deze gesprekken.

Het doel van het startgesprek is om met elkaar verbinding te maken en van gedachten te wisselen over de ambities en doelstellingen van de school in het nieuwe schooljaar, mede in relatie tot de strategische koers van AMOS. Ook eventuele risico's en punten van zorg kunnen besproken worden, en wat het CvB in dit verband kan doen om te helpen, ondersteunen of faciliteren.

De gesprekken vinden plaats tussen directie en, naar behoefte Mt/IB, met het CvB. Het gesprek wordt op hoofdlijnen vastgelegd door het CvB in het format 'start- en evaluatiegesprek'. Hierin worden in ieder geval de ambities en specifieke schoolgerelateerde afspraken genoteerd. Op dit format zijn ook enkele kerngegevens van de school met betrekking tot het kwaliteitszorgsysteem opgenomen. Het jaaroverzicht van deze gesprekkencyclus staat in bijlage 1.

#### 4.2.2 Monitorgesprek kwaliteit en passend onderwijs

In het monitorgesprek, dat 2 maal per jaar plaatsvindt tussen directie en IB met de beleidsadviseur kwaliteit, worden de doelen op het gebied van de onderwijskwaliteit en passend onderwijs besproken op basis van:

- Het inspectiekader
- Het kwaliteitskader passend onderwijs van het SWV
- Overige punten die op dat moment relevant zijn voor de school

De gesprekken worden door de school en de beleidsadviseur kwaliteit onderwijs in een verslag vastgelegd en vinden in de periodes okt/nov en april/mei plaats.

Het format dat gebruikt wordt ter voorbereiding-en verslaglegging van het gesprek staat in bijlage 2.

#### 4.2.3 HRM en finance gesprek

Jaarlijks hebben de directies van de scholen een HR en een financieel gesprek met hun HRM medewerker respectievelijk de controller. Tijdens deze gesprekken worden de personele-of financiële situatie en begroting besproken.



### 4.3 Afstemming stafbureau en bestuur

Vanuit het monitorgesprek: De beleidsadviseur bespreekt na afloop van elke periode monitorgespreken de opbrengsten (wat gaat er goed, wat zijn werkpunten) met het CvB en geeft daarbij ook advies tot aanpak waar dat nodig is. Het CvB kan daarna verzoeken tot intensievere begeleiding en/of gesprekken door de beleidsadviseur kwaliteit met de school.

### 4.4 Monitorinstrumenten

AMOS gebruikt enkele vaste instrumenten om de kwaliteit te monitoren. In onderstaande paragrafen staan deze achtereenvolgens genoemd.

#### 4.4.1 *KLASSE!*

Minimaal eens in de vier jaar vindt er een begeleide zelfevaluatie plaats. Dit onderzoek wordt uitgevoerd door de auditoren van *KLASSE!* in samenwerking met een onderzoeksgroep van de school.

Afhankelijk van afspraken in het start -of evaluatiegesprek met het CvB en op behoefte van de school kan er eerder dan de 4-jaarlijkse cyclus een onderzoek uitgevoerd worden.

#### 4.4.2 *Audit*

Indien vanuit data en vanuit de monitorgesprekken blijkt dat er grote risico's zijn voor de stabiliteit van de onderwijskwaliteit op een school kan het bestuur in samenspraak met de schoolleiding, besluiten tot het uitvoeren van een audit. Een audit wordt uitgevoerd door een externe partij. Het onderzoek kan gaan over de algemene onderwijskwaliteit in brede zin, of over een specifiek domein. Dit middel wordt dus niet standaard ingezet bij AMOS maar naar behoefte.

#### 4.4.3 *Sociaal-emotionele ontwikkeling*

Elke AMOS school meet 2 maal per jaar de vorderingen van haar leerlingen op het gebied van sociaal-emotionele ontwikkeling. Hiertoe gebruikt zij een instrument naar keuze, mits COTAN gecertificeerd

#### 4.4.4 *Sociale veiligheid*

Elke AMOS school meet 1 maal per jaar de sociale veiligheid van leerlingen. Hiertoe gebruikt zij een instrument naar keuze, mits COTAN gecertificeerd.

#### 4.4.5 *Tevredenheid*

Elke AMOS school meet 1 maal per jaar (in november) de tevredenheid van ouders en leerlingen. Hiertoe wordt een vast instrument gebruikt. De uitslag hiervan wordt gedeeld met de inspectie (via de aanbieder).

Daarnaast wordt er 1 maal per jaar een medewerkerstevredenheidsonderzoek uitgevoerd onder de medewerkers (dmv klassewerkplek). AMOS doet dit dmv zelf opgestelde vragenlijsten, samen met Planzo, waarbij Planzo voornamelijk verantwoordelijk is voor de achterkant van de tevredenheidsonderzoeken; zij verzorgen de lay-out, zijn verantwoordelijk voor het verzamelen van de juiste gegevens, zetten de onderzoeken uit bij de juiste doelgroep, sturen herinneringen waar nodig en analyseren de gegevens.

De inhoud van de vragenlijsten zijn opgesteld door: .

- De vragenlijst voor de medewerkers is ontwikkeld met twee collega's van HRM;
- De vragenlijst voor de leerlingen is ontwikkeld met een intern begeleider;
- De vragenlijst voor de ouders is ontwikkeld met twee schoolleiders.

#### *4.4.6 Resultaten onderwijs*

Elke AMOS school gebruikt een leerlingvolgsysteem waarmee zij regelmatig de onderwijsvorderingen op verschillende vakgebieden van haar leerlingen meet. AMOS heeft een eigen toets standaard (gebaseerd op de toets standaard van Amsterdam) waar alle AMOS scholen zich aan houden. Scholen mogen zelf een keuze maken uit de volgende systemen: CITO, DIA, IEP, Boom.

#### *4.4.7 Burgerschap*

Zodra er toetsen beschikbaar zijn om burgerschapsontwikkeling mee te monitoren zal elke AMOS school deze gaan gebruiken.

### **4.5 Datadashboard**

Scholen, het bestuur en stafbureau gebruiken verschillende data programma's en overzichten om hun opbrengsten te monitoren. Deze kunnen per school verschillen. Elke AMOS school gebruikt in ieder geval Parnassys. Het stafbureau en bestuur maken gebruik van een datadashboard waarin de belangrijkste gegevens bij elkaar staan. Welke dat zijn staat in bijlage 3.

## Hoofdstuk 5 Passend onderwijs

### 5.1 Inleiding

Op onze scholen streven we naar passend, inclusief en kwalitatief hoogwaardig onderwijs voor alle leerlingen. Passend Onderwijs is dynamisch en vraagt om flexibiliteit, betrokkenheid en samenwerking in de school en tussen de scholen van ons bestuur en daar buiten. In dit hoofdstuk leggen we onze visie en werkwijze uit.

### 5.2 Visie AMOS Passend Onderwijs

AMOS deelt de visie van het SWV Amsterdam-Diemen (samenwerkingsverband). Deze visie staat ook beschreven in de SOP's (school ondersteuningsprofielen) van alle AMOS scholen:

Passend onderwijs is voor ons vooral goed onderwijs bieden aan alle kinderen. We zorgen daarbij op onze scholen voor goed geschoolde leerkrachten, een prettige leeromgeving voor alle kinderen en we werken goed samen met de ouders. Passend onderwijs valt daarom niet direct op binnen de school. Maar het is er wel! En het start bij de leerkrachten die goed kijken en volgen wat een kind nodig heeft om zich zo goed mogelijk te ontwikkelen. Als ze zien dat het leren moeilijk gaat, of ze merken dat een kind dreigt vast te lopen, dan zorgen we er samen voor dat er passende hulp en ondersteuning komt. Wat we daarvoor organiseren binnen school en soms ook erbuiten hoort bij passend onderwijs.

Het is naar de toekomst toe, onze bedoeling, om alle kinderen uit de buurt een passende plek te bieden. Ook als deze kinderen een lange tijd, veel extra ondersteuning van ons nodig hebben. We willen dit samen met scholen in de wijk oppakken en met hulp van experts van het speciaal onderwijs.

### 5.3 Inrichting passend onderwijs

#### 5.3.1 Werkwijze SWV Amsterdam/ Diemen

Het samenwerkingsverband Amsterdam Diemen biedt diverse ondersteuning op het gebied van passend onderwijs. Zij hebben functionarissen in dienst die scholen kunnen consulteren op het gebied van onder andere zieke leerlingen, leerlingen met autisme en thuiszitters. Daarnaast heeft het SWV onderwijsadviseurs en maatschappelijk deskundigen in dienst die scholen kunnen consulteren voor vragen of het aansluiten bij een OT (ondersteuningsteam). Onder de OT werkwijze (punt 2) valt ook het proces van het afgeven van een TLV en het vinden van een passende plek op een (speciale) school.

#### 1. Consultvragen.

Heb je een consultvraag over een leerling? Loop je bijvoorbeeld vast na het bieden van een periode extra ondersteuning? Hiervoor kun je (telefonisch of per e-mail) jouw contactpersoon van het SWV benaderen. Deze kan óf je vraag beantwoorden óf je verwijzen naar de juiste persoon. Een uitkomst van het eerste contact kan ook zijn dat jullie gezamenlijk besluiten dat het wenselijk is dat het SWV aansluit bij het OT op school.

Heb je binnen jouw bestuur beschikking over een adviseur passend onderwijs? Wij gaan ervan uit dat je deze betreft bij vragen over je zoektocht naar passende ondersteuning.

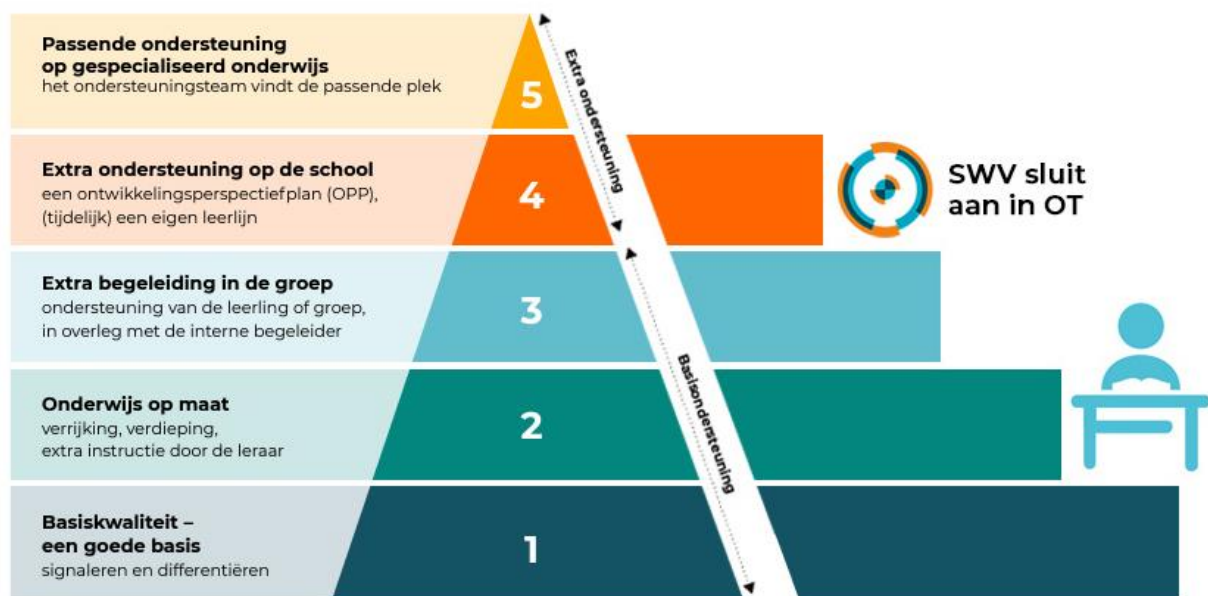
Passend onderwijs bieden aan leerlingen bestaat uit verschillende fasen. Binnen die fasen kan bijvoorbeeld extra ondersteuning geboden worden. Scholen hebben IB'ers en specialisten in huis om dit samen met het lesgevend personeel en ondersteuners te organiseren. Als een school een vraag heeft over een leerling na het bieden van een periode extra ondersteuning, kan de school de eigen contactpersoon van het SWV benaderen. Dit kan telefonisch of per mail. De adviseur van het SWV kan de ondersteuning bieden bij de vraag óf de school verwijzen naar de juiste persoon of instantie. Een advies kan ook zijn, dat het wenselijk is, dat het SWV aansluit bij het OT op school. De adviseur passend onderwijs van AMOS is op dat moment ook

betrokken bij de vraag voor passende ondersteuning.

## 2. Aansluiten bij OT op school.

Als de school ondanks de extra ondersteuning voor de leerling en leerkracht vragen heeft, dan kan het SWV ingeschakeld worden om samen met de school en de andere deelnemers binnen het OT mee te denken. Volgens de piramide van handelingsgericht werken hebben we het dan over trede 4.

Wanneer de school denkt aan doorverwijzen naar gespecialiseerd onderwijs (SBO of SO) is het noodzakelijk om een OT te organiseren om samen met betrokkenen te bespreken hoe het proces van verwijzing eruit kan komen te zien.



*Pyramide handelingsgericht werken (HGW)*

### 5.3.2 Werkwijze AMOS

AMOS werkt met een schoolmodel. Dat wil in dit geval zeggen dat elke school zelf verantwoordelijk is voor het bieden van passend onderwijs en zelf arrangeert. AMOS heeft wel collectieve afspraken rondom kwaliteit en passend onderwijs en deze worden bovenschools gemonitord. Ook zijn er afspraken over het betrekken van bovenschoolse functionarissen en kan het bestuur ook op zaken sturen (al dan niet in samenspraak met het MT). Scholen kunnen hulp en advies vragen bij verschillende functionarissen van het stafbureau (specifiek zie paragraaf 2c).

Om ervoor te zorgen dat we goed onderwijs bieden aan al onze leerlingen werken alle scholen van AMOS cyclisch. Onze 'AMOS O(H)GW werkwijze' staat beschreven in de 'Aanpak onderwijskwaliteit' en heeft als uitgangspunt dat elk kind goed onderwijs krijgt en er geen kind tussen wal en schip valt. Daarnaast heeft elke school schoolbrede afspraken over het pedagogisch-didactisch handelen voor minimaal spelling, lezen en rekenen. Opbrengsten worden geanalyseerd ten opzichte van een eigen schoolambitie. Tot slot geeft elke AMOS school burgerschapsvorming en is er aanbod op het gebied van veiligheid en pedagogisch handelen/sociaal gedrag. Dit zijn de huidige uitgangspunten die moeten zorgen dat de 'basis op orde' is.

Vanuit de O(H)GW cyclus hebben AMOS scholen zicht op de behoeften van hun populatie. Het aanbod dat een school inricht naar aanleiding van de (extra) behoeften van hun leerlingen beschrijven scholen jaarlijks in

hun SOP (schoolondersteuningsprofiel). Dit document is te vinden op de website van de school. We gebruiken hiervoor het format van het SWV Amsterdam-Diemen.

#### **5.4 Ondersteuning**

Iedere AMOS school arrangeert zelf en is in principe zelf verantwoordelijk voor het bieden van passend onderwijs. Wanneer de school vastloopt in het proces, feedback nodig heeft of andere vragen heeft over het arrangeren, dan is de volgende ondersteuning mogelijk:

##### *Consultatievragen*

De school kan op eigen wens vragen stellen aan de bovenschools intern begeleider die de school adviseert en ondersteunt. In sommige gevallen is deze consultatie verplicht. Wanneer dat zo is staat in het 'stroomschema passend onderwijs vragen'(zie bijlage 1).

##### *Dossierondersteuning*

Wanneer de school een aanvraag voor dyslexie/OT/TLV bij het SWV gaat indienen en wenst dat er wordt tegengelezen, dan kan de school het dossier opsturen via Zivver naar de bovenschools intern begeleider met het verzoek om tegen te lezen. Wanneer een school meerdere incomplete dossiers aanlevert bij het SWV, dan zal de dossierondersteuning een verplicht karakter krijgen.

##### *Critical Friend*

Jaarlijks zal de bovenschools intern begeleider een afspraak maken met de intern begeleiders van de school om 1 casus te bespreken en hier feedback op te geven. Hiervoor wordt het kwaliteitskader passend onderwijs van het SWV gebruikt. Deze casusbespreking via een vaste werkwijze. Deze wordt beschreven in het 'verloop arrangementsgesprek' (zie bijlage 3).

Scholen consulteren (verplicht) in het geval van (dreigende) thuiszitters, TLV aanvragen zonder toestemming en/of ingewikkelde vraagstukken met ouders of ketenpartners, of juridische vraagstukken, de beleidsadviseur kwaliteit en passend onderwijs.

#### **5.5 Functionarissen**

AMOS heeft 2 bovenschoolse functionarissen op het gebied van passend onderwijs. De eerste is de bovenschools intern begeleider, zij is tevens begeleider passend onderwijs. Scholen kunnen haar (in sommige gevallen verplicht) consulteren met vragen over aanpak voor leerlingen in hun school of voor het tegenlezen van dossiers. Daarnaast monitort zij data passend onderwijs, analyseert deze en stemt af met de bestuurder over stand van zaken en aanpak.

De tweede functionaris is de beleidsadviseur passend onderwijs. Zij is verantwoordelijk voor het beleid rondom passend onderwijs en is een vraagbaak voor de scholen mbt casussen waar de school mee vastloopt. Het kan bijvoorbeeld gaan om leerlingen die thuis (dreigen te) zitten of om ingewikkelde vraagstukken met ouders of ketenpartners waar de school ondersteuning bij wenst. Ook kan het gaan om juridische vraagstukken. In zo'n geval betreft de beleidsadviseur de juriste van AMOS.

Verder monitort zij data passend onderwijs, analyseert deze en stemt af met de bestuurder over stand van zaken en aanpak. Tot slot is zij de link tussen AMOS en bovenschoolse ketenpartners zoals bijvoorbeeld de OKT teams, veilig thuis, leerplicht en het SWV. Van dit laatste woont zij ook de 'klankbordgroep passend onderwijs bijeenkomsten' bij.

## **5.6 Professionalisering**

Scholen organiseren hun eigen professionalisering op het gebied van passend onderwijs. Daarnaast worden er, indien nodig/gewenst, bovenscholse professionalisering georganiseerd op het gebied van passend onderwijs. De onderwerpen en momenten waarop dit gedaan wordt kunnen verschillen. Professionalisering en ontwikkelingen binnen het onderwijs komen jaarlijks terug op de IB overleggen in de vorm van bv. Masterclasses en intervisie.

## **5.7 Monitoring**

### *5.7.1 Werkwijze*

Iedere school is zelf verantwoordelijk voor het uitvoeren en monitoren van het passend onderwijs op de school. Eerder genoemde medewerkers van het stafbureau ondersteunen scholen met vragen en controleren wat scholen doen. Dit gebeurt op de werkwijze die achtereenvolgens beschreven zijn in hoofdstuk 4 en paragraaf 6.3.2.

Een maal per jaar (juni) vindt er een gesprek plaats tussen de bovenschol intern begeleider en de beleidsadviseur passend onderwijs met het CvB over 'de staat van AMOS mbt passend onderwijs'. De rapportage hiervan wordt ook gedeeld met het MT en de RVT.

### *5.7.2 Inrichting financiering*

Het samenwerkingsverband maakt het geld voor de extra ondersteuning volgens een afgesproken verdeelsleutel over aan de besturen. AMOS verdeelt dit vervolgens over de scholen die jaarlijks, (op basis van leerlingaantallen) een budget krijgen toegekend.

Van het toegekende budget voor extra ondersteuning roomt AMOS jaarlijks bovenschol een bedrag af voor het vormgeven van AMOS Uniq en daarnaast 80.000 euro voor het zogenaamde 'noodfonds'. Uit dit noodfonds kunnen arrangementen bekostigd worden voor leerlingen die dit nodig hebben als het budget van de school niet toereikend blijkt. Er is hierbij sprake van solidariteit tussen de scholen. Het noodfonds budget wordt beheerd door de beleidsadviseur passend onderwijs. Scholen vragen bij haar, middels een formulier, budget aan.

### *5.7.3 Interne verantwoording*

Alle scholen vullen jaarlijks een financiële en een inhoudelijk interne verantwoording in. Eén keer per jaar wordt de werkwijze voor het daaropvolgende jaar toegelicht door de controller en de beleidsadviseur passend onderwijs. De financiële verantwoording heeft betrekking op hoe het budget besteed is en hoe dit verantwoord dient te worden.

De inhoudelijke verantwoording heeft betrekking op welk type arrangement er voor welke leerling(en) heeft plaatsgevonden. Ook wordt de duur van het arrangement genoteerd en of de doelen wel of niet behaald zijn.

### *5.7.4 Verantwoording SWV*

Eenmaal per jaar leggen de scholen en het bestuur zowel financiële als inhoudelijke verantwoording af aan het SWV voor de inzet van de gelden van de extra ondersteuning. Deze heeft betrekking op vrijwel alle aspecten die je ook onder paragraaf 6.6.4. kunt lezen. Daarnaast worden de doelen van passend onderwijs van het afgelopen jaar toegelicht (dat gebeurt intern bij AMOS tijdens het monitorgesprek). De verantwoording vindt plaats op de bestuurspagina van het SWV. Daarnaast is er tweejaarlijks een gesprek tussen het bestuur, betrokken functionarissen en het SWV.

#### *5.7.5 Verantwoording ministerie*

Alle AMOS scholen melden hun OPP's / arrangementen aan in ROD. Dit is het systeem van de overheid waarmee de bekostiging van passend onderwijs gevolgd wordt.

Inhoudelijk verantwoording vindt plaats middels inspectiebezoeken.